

COPYRIGHT © Hangzhou EZVIZ Software Co., Ltd. ALL RIGHTS RESERVED.

Any and all information, including, among others, wordings, pictures, graphs are the properties of Hangzhou EZVIZ Software Co., Ltd. (hereinafter referred to as "EZVIZ"). This user manual (hereinafter referred to as "the Manual") cannot be reproduced, changed, translated, or distributed, partially or wholly, by any means, without the prior written permission of EZVIZ. Unless otherwise stipulated, EZVIZ does not make any warranties, guarantees or representations, express or implied, regarding to the Manual.


About this Manual

The Manual includes instructions for using and managing the product. Pictures, charts, images and all other information hereinafter are for description and explanation only. The information contained in the Manual is subject to change, without notice, due to firmware updates or other reasons. Please find the latest version in the EZVIZ™ website (<http://www.ezvizlife.com>).

Revision Record

New release – January, 2021

Trademarks Acknowledgement

EZVIZ™, ™, and other EZVIZ's trademarks and logos are the properties of EZVIZ in various jurisdictions. Other trademarks and logos mentioned below are the properties of their respective owners.

Legal Disclaimer

TO THE MAXIMUM EXTENT PERMITTED BY APPLICABLE LAW, THE PRODUCT DESCRIBED, WITH ITS HARDWARE, SOFTWARE AND FIRMWARE, IS PROVIDED "AS IS", WITH ALL FAULTS AND ERRORS, AND EZVIZ MAKES NO WARRANTIES, EXPRESS OR IMPLIED, INCLUDING WITHOUT LIMITATION, MERCHANTABILITY, SATISFACTORY QUALITY, FITNESS FOR A PARTICULAR PURPOSE, AND NON-INFRINGEMENT OF THIRD PARTY. IN NO EVENT WILL EZVIZ, ITS DIRECTORS, OFFICERS, EMPLOYEES, OR AGENTS BE LIABLE TO YOU FOR ANY SPECIAL, CONSEQUENTIAL, INCIDENTAL, OR INDIRECT DAMAGES, INCLUDING, AMONG OTHERS, DAMAGES FOR LOSS OF BUSINESS PROFITS, BUSINESS INTERRUPTION, OR LOSS OF DATA OR DOCUMENTATION, IN CONNECTION WITH THE USE OF THIS PRODUCT, EVEN IF EZVIZ HAS BEEN ADVISED OF THE POSSIBILITY OF SUCH DAMAGES.

TO THE MAXIMUM EXTENT PERMITTED BY APPLICABLE LAW, IN NO EVENT SHALL EZVIZ'S TOTAL LIABILITY FOR ALL DAMAGES EXCEED THE ORIGINAL PURCHASE PRICE OF THE PRODUCT.

EZVIZ DOES NOT UNDERTAKE ANY LIABILITY FOR PERSONAL INJURY OR PROPERTY DAMAGE AS THE RESULT OF PRODUCT INTERRUPTION OR SERVICE TERMINATION CAUSED BY: A) IMPROPER INSTALLATION OR USAGE OTHER THAN AS REQUESTED; B) THE PROTECTION OF NATIONAL OR PUBLIC INTERESTS; C) FORCE MAJEURE; D) YOURSELF OR THE THIRD PARTY, INCLUDING WITHOUT LIMITATION, USING ANY THIRD PARTY'S PRODUCTS, SOFTWARE, APPLICATIONS, AND AMONG OTHERS.

REGARDING TO THE PRODUCT WITH INTERNET ACCESS, THE USE OF PRODUCT SHALL BE WHOLLY AT YOUR OWN RISKS. EZVIZ SHALL NOT TAKE ANY RESPONSIBILITIES FOR ABNORMAL OPERATION, PRIVACY LEAKAGE OR OTHER DAMAGES RESULTING FROM CYBERATTACK, HACKERATTACK, VIRUS INSPECTION, OR OTHER INTERNET SECURITY RISKS; HOWEVER, EZVIZ WILL PROVIDE TIMELY TECHNICAL SUPPORT IF REQUIRED. SURVEILLANCE LAWS AND DATA PROTECTION LAWS VARY BY JURISDICTION. PLEASE CHECK ALL RELEVANT LAWS IN YOUR JURISDICTION BEFORE USING THIS PRODUCT IN ORDER TO ENSURE THAT YOUR USE CONFORMS TO THE APPLICABLE LAW. EZVIZ SHALL NOT BE LIABLE IN THE EVENT THAT THIS PRODUCT IS USED WITH ILLEGITIMATE PURPOSES.

IN THE EVENT OF ANY CONFLICTS BETWEEN THE ABOVE AND THE APPLICABLE LAW, THE LATTER PREVAILS.

สารบัญ

ภาพรวม.....	1
1. สิ่งที่บรรจุอยู่ในบรรจุภัณฑ์	1
2. ข้อมูลพื้นฐาน	1
ดาวน์โหลดแอป EZVIZ.....	1
การจัดเตรียม.....	2
1. ปิดฝาครอบ	2
2. ดึงแถบฉนวนออก	2
เพิ่มอุปกรณ์.....	3
1. วิธีที่หนึ่ง: เพิ่มด้วยการสแกนรหัสคิวอาร์.....	3
2. วิธีที่สอง: เพิ่มด้วยเกตเวย์.....	3
การติดตั้ง	4
การใช้งานบนแอป EZVIZ.....	5
1. หน้าแรก	5
2. การตั้งค่า.....	5

ภาพรวม

1. สิ่งที่ต้องบรรจุอยู่ในบรรจุภัณฑ์



เซ็นเซอร์เปิด/ปิด



เทปขาวสองหน้า

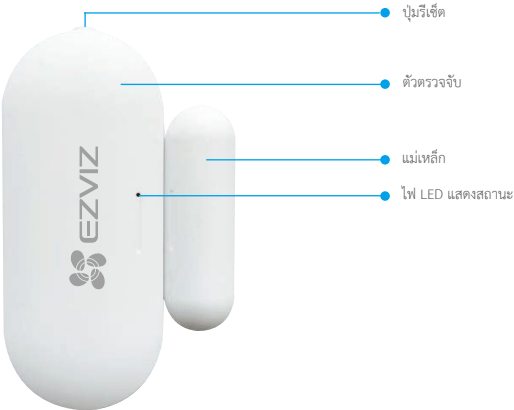


ข้อมูลด้านระเบียบบังคับ



คู่มือการใช้งานฉบับย่อ

2. ข้อมูลพื้นฐาน



ชื่อ	คำอธิบาย
ปุ่มรีเซ็ต	กดปุ่มค้างไว้อย่างน้อย 5 วินาทีเพื่อให้เซ็นเซอร์เข้าสู่โหมดการเพิ่มอุปกรณ์
ไฟ LED แสดงสถานะ	<ul style="list-style-type: none">สีน้ำเงินกระพริบเร็ว: เซ็นเซอร์เข้าสู่โหมดการเพิ่มอุปกรณ์สีน้ำเงินกระพริบเร็วหนึ่งครั้ง: ตรวจจับสัญญาณการเปิด/ปิดประตูแล้ว

ดาวน์โหลดแอป EZVIZ

1. เชื่อมต่ออุปกรณ์มือถือของคุณกับ Wi-Fi (แนะนำ)
2. ดาวน์โหลดและติดตั้งแอป EZVIZ โดยค้นหา "EZVIZ" ใน App Store หรือ Google PlayTM
3. เปิดใช้แอปและลงทะเบียนบัญชีผู้ใช้ EZVIZ



แอป EZVIZ

Download on the
App Store

GET IT ON
Google Play

i หากไม่เคยใช้แอปแล้ว ตรวจสอบให้แน่ใจว่าเป็นเวอร์ชันล่าสุด หากต้องการดูว่ามีการอัปเดตหรือไม่ ให้ไปที่ App store แล้วค้นหา "EZVIZ"

การจัดเตรียม

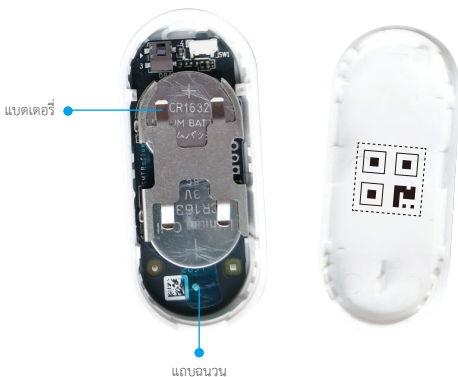
1. ปิดฝาครอบ

ปิดฝาครอบเซ็นเซอร์ให้ตรงกับร่องปิดฝาครอบ



2. ดึงแถบฉนวนออก

ถอดแผ่นกั้นแบตเตอรี่ตามคำแนะนำในภาพด้านล่าง



- i** เมื่อพลังงานแบตเตอรี่ต่ำระบบจะส่งการแจ้งเตือนแบตเตอรี่ต่ำไปยังแอป EZVIZ เพื่อเตือนให้คุณเปลี่ยนแบตเตอรี่
- หากคุณจำเป็นต้องเปลี่ยนแบตเตอรี่ โปรดซื้อแบตเตอรี่ CR1632 สองก้อน
- เมื่อเปลี่ยนแบตเตอรี่ โปรดใส่แบตเตอรี่โดยให้ด้านบวกหงายขึ้น
- โปรดทำให้มือแห้งและสะอาดเมื่อสัมผัสกับแผงวงจร

เพิ่มอุปกรณ์

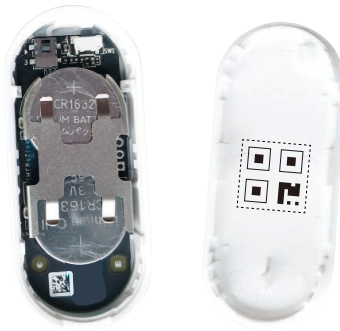
- i** ควรใช้เซ็นเซอร์เปิด/ปิดร่วมกับเกตเวย์อัจฉริยะ EZVIZ (หลังจากนี้เราจะเรียกว่า "เกตเวย์") โปรดเพิ่มเกตเวย์ไปยัง EZVIZ Cloud จากนั้นเพิ่มเซ็นเซอร์ไปยังเกตเวย์โดยทำตามสองวิธีด้านล่าง

1. วิธีที่หนึ่ง: เพิ่มด้วยการสแกนรหัสคิวอาร์

- เข้าสู่ระบบบัญชีของคุณผ่านแอป EZVIZ และที่คอนเพิ่มอุปกรณ์ แล้วอินเตอร์เฟซสำหรับสแกนรหัสคิวอาร์จะปรากฏขึ้น
- สแกนรหัสคิวอาร์ที่ด้านในของฝาครอบหรือบนคู่มือผู้ใช้ จากนั้นเพิ่มเซ็นเซอร์ไปยังเกตเวย์



- วางเซ็นเซอร์ตามแสดงในภาพด้านล่าง



- ปิดฝาครอบกลับ

2. วิธีที่สอง: เพิ่มด้วยเกตเวย์

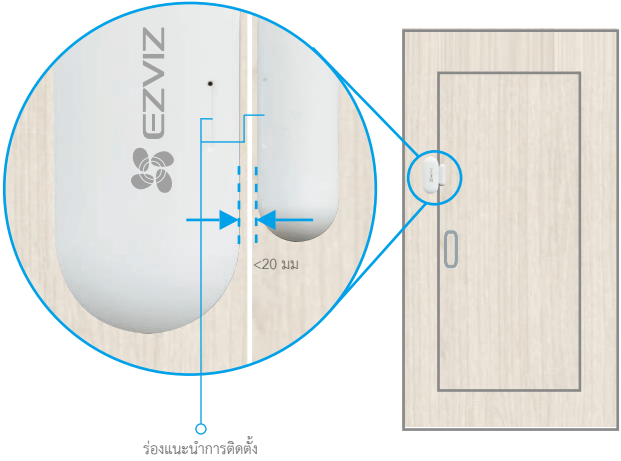
- i** เมื่อเพิ่มเซ็นเซอร์โดยใช้เกตเวย์ ให้วางเซ็นเซอร์ให้ใกล้เกตเวย์ให้มากที่สุด

- เปลี่ยนเกตเวย์ให้เข้าสู่โหมดเพิ่มอุปกรณ์ตามวิธีในคู่มือเกตเวย์
- กดปุ่มรีเซ็ตค้างไว้อย่างน้อย 5 วินาทีจนกระทั่งไฟแสดงสถานะบนเซ็นเซอร์เปลี่ยนเป็นสีน้ำเงินกระพริบเร็ว จากนั้นเซ็นเซอร์จะเข้าสู่โหมดการเพิ่มอุปกรณ์
- เซ็นเซอร์จะถูกเพิ่มไปยังเกตเวย์โดยอัตโนมัติ

การติดตั้ง

- เซ็นเซอร์จะต้องอยู่ห่างจากสนามแม่เหล็ก และเมื่อประตูหรือหน้าต่างปิดอยู่ระยะห่างระหว่างเซ็นเซอร์และแม่เหล็กควรน้อยกว่า 20 มม
- ทำความสะอาดพื้นผิวของประตูหรือหน้าต่างก่อนติดตั้งเซ็นเซอร์ ห้ามติดตั้งเซ็นเซอร์บนผนังที่เคลือบโล้ววอช
- ร่องแนะนำการติดตั้งบนเซ็นเซอร์และแม่เหล็กควรติดตั้งด้วยกันและมีตำแหน่งตรงกัน (ดังแสดงในภาพด้านล่าง)
- ความสูงสำหรับติดตั้งไม่ควรเกิน 1.8 ม
- ช่วงอุณหภูมิทำงานของเซ็นเซอร์คือ -10°C-55°C

1. เลือกตำแหน่งที่จะติดตั้งเซ็นเซอร์
2. ยึดเซ็นเซอร์บนตำแหน่งที่คุณเลือกด้วยเทปสองหน้า
3. กดเซ็นเซอร์ค้างไว้ 20 วินาที



i อินเทอร์เน็ตของแอปอาจแตกต่างกันไปตามการอัปเดตเวอร์ชัน และจะยึดตามอินเทอร์เน็ตของแอปที่คุณติดตั้งบนโทรศัพท์

1. หน้าแรก

เปิดแอป EZVIZ เปิดหน้าหลักของเกตเวย์ที่เกี่ยวข้อง คุณสามารถจัดการตัวตรวจจับของคุณได้ตามต้องการบนหน้าดังกล่าว

Log (บันทึก)	บันทึกการตรวจจับของตัวตรวจจับ
Dismiss (ละทิ้ง)	ล้างการแจ้งเตือนจากตัวตรวจจับ

2. การตั้งค่า

พารามิเตอร์	คำอธิบาย
Device Name (ชื่ออุปกรณ์)	ปรับแต่งชื่ออุปกรณ์ของคุณ
Alarm Settings (การตั้งค่าการแจ้งเตือน)	เมื่อเปิดใช้งานจะมีคำเตือนแจ้งหากตรวจจับหน้าสัมผัสของประตู คุณสามารถตั้งค่าพารามิเตอร์การแจ้งเตือนได้ตามต้องการ
Linkage Camera (เชื่อมต่อกกล้อง)	เลือกกล้องของคุณเพื่อเชื่อมต่อกับตัวตรวจจับ เมื่อเชื่อมต่อแล้ว กล้องจะหันไปยังตำแหน่งเมื่อ ตัวตรวจจับถูกเปิดหรือปิด
Related Devices (อุปกรณ์ที่เกี่ยวข้อง)	คุณ sẽเห็นเกตเวย์เชื่อมต่อเข้ากับตัวตรวจจับของคุณ
Device Information (ข้อมูลของอุปกรณ์)	คุณสามารถดูข้อมูลของอุปกรณ์ได้ที่นี้
Share (แบ่งปัน)	แชร์อุปกรณ์
Delete Device (ลบอุปกรณ์)	และเพื่อลบตัวตรวจจับออกจาก EZVIZ Cloud